



GAZİANTEP ÜNİVERSİTESİ

2022 MALİ YILI
EĞİTİM BİLİMLERİ ENSTİTÜSÜ
BİRİM FAALİYET RAPORU

İÇİNDEKİLER TABLOSU

I. GENEL BİLGİLER.....	5
A. MİSYON VE VİZYON	6
B. YETKİ, GÖREV VE SORUMLULUKLAR	6
C. İDAREYE İLİŞKİN BİLGİLER	7
1. Fiziksel Yapı.....	7
2. Örgüt Yapısı	8
3. Bilgi ve Teknoloji Kaynakları	10
4. İnsan Kaynakları.....	12
5. Sunulan Hizmetler	13
6. Yönetim ve İç Kontrol Sistemi	15
D. DİĞER HUSUSLAR	15
II. AMAÇ VE HEDEFLER.....	15
A. Birim Amaç ve Hedefleri	15
B. Temel Politikalar	16
C. Diğer Hususlar	16
III. FAALİYETLERE İLİŞKİN BİLGİ VE DEĞERLENDİRMELER	17
A. MALİ BİLGİLER	17
1. Bütçe Uygulama Sonuçları.....	17
b) Bütçe hedef ve gerçekleştirmeleri ile meydana gelen sapmaların nedenleri.....	18
2. Temel Mali Tablolara İlişkin Açıklamalar	18
3. Mali Denetim Sonuçları.....	18
4. Diğer Hususlar	18
B. Performans Bilgileri.....	19
1. Faaliyet ve Proje Bilgileri.....	19
a) Faaliyet Bilgileri	19
b) Proje Bilgileri.....	19
IV. KURUMSAL KABİLİYET VE KAPASİTENİN DEĞERLENDİRİLMESİ	19
A. Üstünlükler	19
B. Zayıflıklar	20
C. Değerlendirme	20
V. ÖNERİ VE TEDBİRLER	20
VI. İÇ KONTROL GÜVENCE BEYANI	21

BİRİM ÜST YÖNETİCİ SUNUŞU

Gaziantep Üniversitesi Rektörlüğüne bağlı olarak Eğitim Bilimleri Enstitüsü kurulması; Milli Eğitim Bakanlığı'nın 02/03/2020 tarihli ve 5812 sayılı yazısı üzerine, 280/03/1983 tarihli ve 28089 Sayılı Kanunun ek 30.maddesine göre Bakanlar Kurulunca 09.03.2012 tarihinde kararlaştırılmıştır (25 Mart 2012 tarih ve 28244 sayılı Resmi Gazete).

2012-2013 öğretim yılında Sosyal Bilimler Enstitüsünde açık bulunan ve Eğitim Bilimleri Enstitüsü kapsamında Anabilim Dalı ve Bilim Dallarında kayıtlı öğrencileri ve bütçeleriyle beraber Eğitim Bilimleri Enstitüsüne aktarılması, 01.02.2012 Yükseköğretim Kurul toplantısında incelenmiş ve Lisansüstü Eğitim Öğretim Enstitülerinin Teşkilat ve İşleyiş Yönetmeliği'nin 4. ve 7. Maddeleri uyarınca uygun görülmüştür.

Şu an enstitümüzde 6 anabilim dalı ve 6 doktora, 11 Tezli Yüksek Lisans program, 12 Tezsiz Yüksek Lisans Programı ve 4 Tezsiz Yüksek Lisans Uzaktan Eğitim Programı bulunmaktadır. 33 Programda da örgün ve uzaktan olarak eğitim devam etmektedir. Eğitim Yönetimi, Eğitim Programları, İlköğretim Matematik ve İngiliz Dili Eğitimi Tezsiz Yüksek Lisans Uzaktan Eğitim lisansüstü programları mevcuttur. Eğitim Bilimleri Enstitüsü olarak amacımız uzaktan eğitim lisansüstü program seçeneklerini zenginleştirerek yurt genelinde yüksek lisans programlarına ilgi duyan adaylara ulaşabilmektir.

Gaziantep Üniversitesi Eğitim Bilimleri Enstitüsü temel olarak eğitim bilimleri ve öğretmen yetiştirme alanlarında yüksek lisans ve doktora programlarını yürütmektedir. Programlara kayıtlı olan öğrenciler eğitimleri süresince zengin akademik ve sosyal etkinliklerle kendilerini mesleki hayatlarında bir ileri aşamaya taşıyacak bilgi ve deneyimler edinme fırsatı yakalamaktadırlar. Öğrencilerimiz farklı araştırma etkinliklerine katılma imkânı bulmakla birlikte entelektüel yaklaşımlar ışığında ülkemizde ve dünyadaki son gelişmeleri yakından takip etmektedirler. Böylece programlarımıza kayıtlı olan öğrenciler lisansüstü çalışmalarını tamamladıklarında ülkemizin ihtiyaç duyduğu akademik yeterliliklere sahip uzmanlar olarak yetişmektedirler.

Enstitümüz başka yükseköğretim kurumlarıyla işbirliği arttırıcı çalışmaları yürütmeyi hedeflemektedir. Türkiye'nin eğitim bilimleri öğretmen yetiştirme alanlarındaki ihtiyaçlarını da göz önünde bulunduran enstitümüz, lisansüstü programlarda saygın bir yere ulaşmayı hedeflemektedir. Bu bağlamda eğitim öğretim çalışmalarında başarılı bir noktaya gelmemizde katkısı olan enstitümüz çalışanlarına ve akademisyen meslektaşlarına teşekkür ederim.

Doç. Dr. Ahmet İhsan KAYA

Enstitü Müdürü

I. GENEL BİLGİLER

Eğitim Bilimleri Enstitüsü merkez kampüs içerisinde yer alan Gaziantep Eğitim Fakültesi Binası B Blok 3. katta bulunmaktadır. Enstitünün yönetim ve idari teşkilatında 1 Müdür, 2 Müdür Yardımcısı, 1 Enstitü Sekreteri, 3 Memur, 4 Sürekli İşçi bulunmaktadır. Enstitümüz, yönetim ve idari hizmetlerine mahsus toplam 10 adet ofise sahiptir. Bununla birlikte C-Blok 2. katta yer alan toplam 11 adet donanımlı seminer odasıyla eğitim-öğretim hizmetleri aktif bir biçimde sürdürülmektedir. Ayrıca C Blok 2. katta sosyal alan olarak öğrencilerin ders aralarında dinlenebilecekleri veya ders dışı vakitlerinde kullanabilecekleri bir dinlenme salonu mevcuttur. Ancak Enstitü olarak yüksek lisans, doktora eğitiminin şartlarına ve ruhuna uygun yeni bir hizmet binasına ihtiyacımız olduğu belirtilmelidir.

Eğitim Bilimleri Enstitüsü bünyesinde faaliyet gösteren Ana Bilim Dalları ve Bilim Dallarıyla yürütülmekte olan lisansüstü programlar aşağıdaki tabloda belirtilmiştir:

Tablo 1. Eğitim Bilimleri Enstitüsü Doktora ve Yüksek Lisans Programları

Ana Bilim Dalları (ABD) ve Bilim Dalları (BD)	Doktora	Yüksek Lisans	Tezsiz Yüksek Lisans	Uzaktan
EĞİTİM BİLİMLERİ ABD				
Eğitim Yönetimi BD	X	X	X	X
Rehberlik ve Psikolojik Danışmanlık BD	X	X	X	-
Eğitim Programları ve Öğretimi BD	X	X	X	X
Hayat Boyu Öğrenme BD	-	X	X	-
İnsan Psikolojisi ve İletişim BD	-	-	X	-
Ölçme ve Değerlendirme BD	-	X	X	-
Eğitimin Felsefi Sosyal ve Tarihi Temelleri BD	-	-	-	-
MATEMATİK VE FEN BİLİMLERİ EĞİTİMİ ABD				
İlköğretim Matematik Eğitimi BD	X	X	X	X
TÜRKÇE VE SOSYAL BİLİMLER EĞİTİMİ ABD				
Türkçe Eğitimi BD	X	X	X	-
Sosyal Bilgiler Eğitimi BD	-	X	-	-
YABANCI DİLLER EĞİTİMİ ABD				
İngiliz Dili Eğitimi BD	-	X	X	X
TEMEL EĞİTİM ABD				
Sınıf Eğitimi BD	-	X	X	-
EĞİTİMDE VE SOSYAL HAYATTA SİVİL TOPLUM ÖRGÜTLENMELERİ ABD				
Eğitimde ve Sosyal Hayatta Sivil Toplum Örgütlenmeleri BD	-	X	X	-

A. MİSYON VE VİZYON

Misyon

Eğitim alanındaki ulusal ve uluslararası güncel uygulamaları izleyerek öğrencilerimize akademik yetkinlik, eleştirel düşünme, problem çözme ve araştırma yapabilme becerileri alanlarında yeterlik kazandırmaktır. Eğitimin bütün alanlarında araştırmalara yönelen öğrencilerimizle birlikte, ülkemizin gelişiminde öncülük eden üniversitemizin bir birimi olmaktadır.

Vizyon

Lisansüstü eğitim programlarıyla öğrencilerimizi eğitimde profesyonel düzeylere taşımak, üniversitemizin topluma hizmet eden bir araştırma üniversitesi olma kimliğinin gelişmesine katkıda bulunmak, etik değerlere sahip güvenilir, saygın ve yenilikçi bir araştırma kurumu olmaktadır.

B. YETKİ, GÖREV VE SORUMLULUKLAR

2547 Sayılı Kanunun Akademik Teşkilat Yönetmeliği gereğince; Enstitü Müdürünün yetki ve sorumlulukları arasında,

1. Enstitü kurullarına başkanlık etmek, enstitü kurullarının kararlarını uygulamak ve enstitü birimleri arasında düzenli çalışmayı sağlamak.
2. Eğitim-öğretim yılı sonunda ve istendiğinde enstitünün genel durumu ve işleyişi hakkında rektöre rapor vermek.
3. Enstitünün ödenek ve kadro ihtiyaçlarını gerekçesi ile birlikte rektörlüğü bildirmek, enstitü bütçesi ile ilgili öneriyi enstitü yönetim kurulunun da görüşünü aldıktan sonra rektörlüğe sunmak.
4. Enstitünün birimleri ve her düzeydeki personeli üzerinde genel gözetim ve denetim görevini sürdürmek.
5. Kanun ve yönetmeliklerle kendisine verilen diğer görevleri yapmaktır.

Enstitü Müdürü, enstitünün ve bağlı birimlerinin öğretim kapasitesinin rasyonel bir şekilde kullanılmasında ve geliştirilmesinde, gerektiği zaman güvenlik önlemlerinin alınmasıyla, öğrencilere gerekli sosyal hizmetlerin sağlanmasında, eğitim-öğretim, bilimsel araştırma ve yayın faaliyetlerinin düzenli bir şekilde yürütülmesinde, bütün faaliyetlerin gözetim ve denetiminin yapılmasında, takip ve kontrol edilmesinde ve sonuçların alınmasında rektöre karşı birinci derece sorumludur.

Enstitülerde “İç Kontrol ve Ön Mali Kontrole İlişkin Usul ve Esaslar hakkında Yönetmelik” uyarınca Harcama Yetkilisi olarak tanımlanan Müdür’ün görev, yetki ve sorumlulukları;

1. Enstitünün bütçesini hazırlamak
2. Yapılan tüm harcamaları kontrol etmek
3. Harcama talimatı vermek
4. Ödenek tutarında harcama yapmak

5. Ön Mali Kontrol Sürecinin gerçekleştirilmesini sağlamak
6. Ödeme emri belgesini imzalamak

Gerçekleştirme Görevlisinin (Enstitü Sekreteri) Görev, yetki ve sorumlulukları ise;

1. Enstitünün bütçesini hazırlamak
2. Harcama kalemlerini takip ederek harcamaların sağlıklı biçimde yürütülmesini sağlamaktır.

Yükseköğretim Üst Kuruluşları ile Yükseköğretim Kurumlarının İdari Teşkilatı hakkında Kanun Hükmünde Kararname kapsamında Enstitü Sekreterinin görevi;

1. Enstitünün idari işlerini yürütmek
2. Enstitünün tüm fiziki araç-gereçlerini hazırlamak, kontrol etmek
3. Enstitü Kurulu ve Yönetim Kurulu'na raportörlük etmek.

C. İDAREYE İLİŞKİN BİLGİLER

1.Fiziksel Yapı

Eğitim Fakültesi Binası içerisinde B-Blok 3.katta idari ofisler yer almaktadır. Enstitümüzde yürütülen lisansüstü programlara ait dersler C-Blok 2.katta 11 Seminer odasında verilmektedir.

b) Eğitim Alanları, Derslikler ve Ofisler

Aşağıdaki tabloda seminer odalarının kapasite ve alanları ile ilgili bilgiler sunulmuştur.

Tablo 2. Seminer salonları ile ilgili bilgiler

DERSLİKLER	ADET	KAPASİTE	ALAN
Seminer 1	1	21 Kişilik	48,35
Seminer 2	1	21 Kişilik	48,35
Seminer 3	1	16 Kişilik	31,50
Seminer 4	1	32 Kişilik	59,85
Seminer 5	1	27 Kişilik	59,85
Seminer 6	1	16 Kişilik	29,92
Seminer 7	1	35 Kişilik	59,85
Seminer 8	1	32 Kişilik	59,85
Seminer 9	1	21 Kişilik	48,35
Seminer 10	1	21 Kişilik	48,35
Seminer 11	1	14 Kişilik	24,48

1.2-Sosyal Alanlar

Personel ve öğrencilerimiz kampüs içerisinde bulunan yemekhane, kantin ve kafeteryalardan yararlanmaktadır. Yine öğrencilerimizin boş zamanları değerlendirebilecekleri üniversitemiz kampüsünde bulunan spor tesislerinden, sinema salonlarından ve öğrenci kulüplerinden yararlanabilecekleri sosyal alanlar bulunmaktadır. Seminerler katında ise öğrencilerin teneffüs aralarında vakit geçirecekleri bir adet dinlenme salonumuz mevcuttur. Atölye, laboratuvar ile toplantı ve konferans salonumuz bulunmamaktadır.

2.Örgüt Yapısı

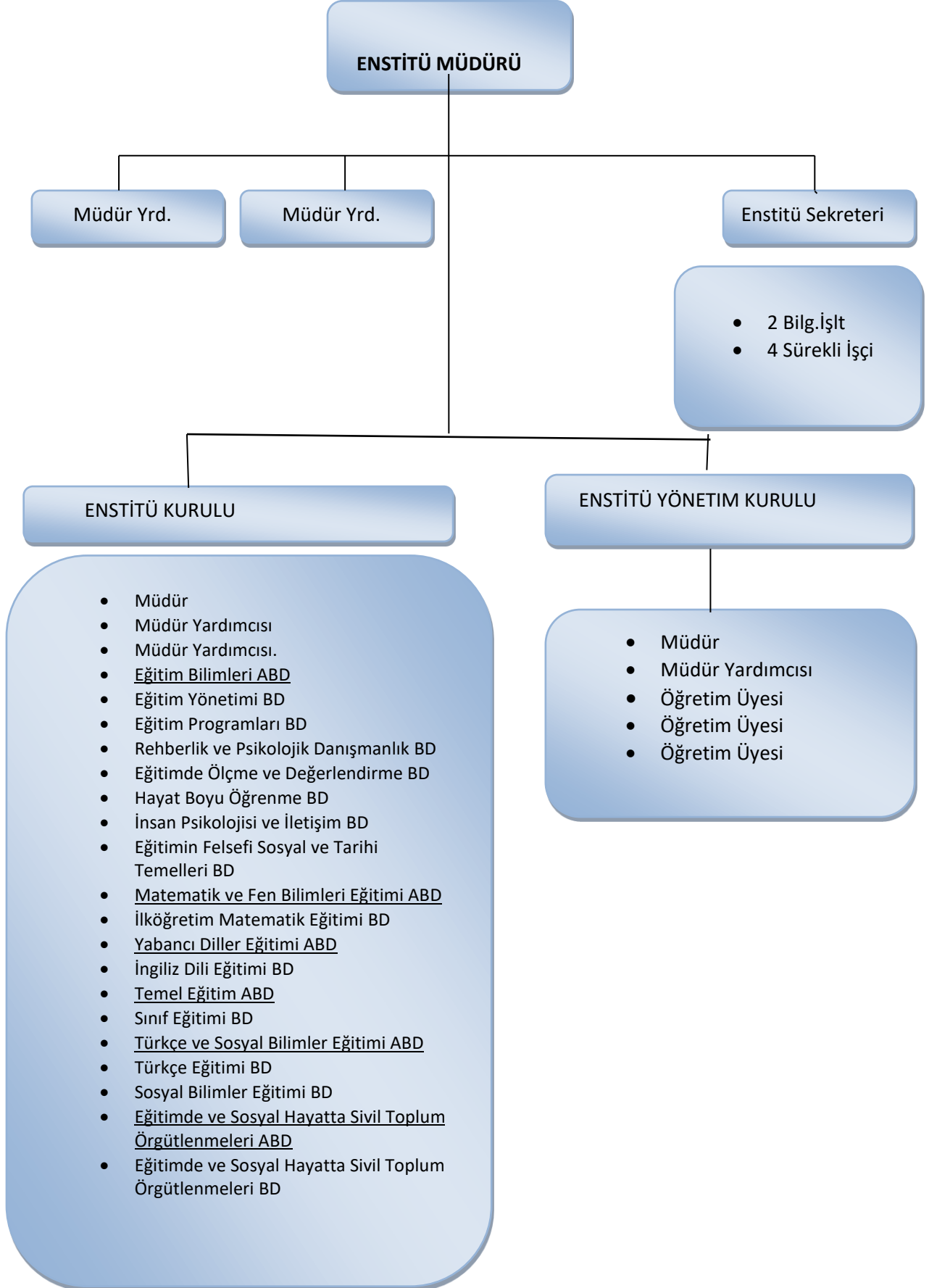
Enstitümüzde 1 Müdür, 2 Müdür Yardımcısı, 1 Enstitü Sekreteri, 1 Bilgisayar İşletmeni(Genel Yazışmalar, Öğrenci Mezuniyet İşlemleri), 1 Bilgisayar İşletmeni (genel öğrenci işlerini), 1 Daimi İşçi(Sekretarya ve kararlar), 1 Daimi İşçi (Araştırma izinleri, web sayfası) 1 Daimi İşçi (Satınalma, Maaş, Ekders, Yolluk ve Fazla Mesai ödemeleri) 1 Daimi İşçi (Hizmetli) görev yapmaktadır.

Yönetim Kurulu; Akademik Teşkilat Yönetmeliği'nin 11.Maddesi gereğince Müdürün başkanlığına, Müdür Yardımcıları ile Enstitü Kurulu tarafından seçilen 3 öğretim üyesinden oluşur.

Enstitü Kurulu; Akademik Teşkilat Yönetmeliği'nin 11.Maddesi gereğince; Müdürün başkanlığında Müdür Yardımcıları, Anabilim Dalı Başkanlarından oluşur.

Enstitü Sekreteri kurullarda raportörlük yapar.

Şekil 1. Enstitü Örgüt Yapısı



3. Bilgi ve Teknoloji Kaynakları

3.1-Yazılım ve Bilgisayarlar

Öğretim Elemanlarının kendi ofislerinde ve idari personelin idari işlerinde kullandıkları her personel için bilgisayar bulunmaktadır. Ayrıca öğrencilerinde faydalanabilmeleri için arşivde bilgisayar mevcuttur. Tüm bilgisayarlarda internet hizmeti mevcut olup, ayrıca bina içerisinde kablosuz internet hizmeti de verilmektedir.

Enstitümüzde ön kayıtlar 2016 yılından bu yana online olarak yapılmaktadır. Bu hizmet özellikle il dışından kayıt yaptıracak öğrenciler için hem maddi hem de zaman açısından kazanım sağlamıştır. Maaş, fazla mesai ve ek dersler KBS ve MYS üzerinden hızlı ve güvenilir bir şekilde yapılmaktadır.

Enstitümüz bünyesinde bulunan yazılım ve bilgisayarlara ilişkin bilgiler aşağıda yer alan Tablo 3'te sunulmuştur:

Tablo 3. Enstitü bünyesindeki yazılım ve bilgisayarlar

Cinsi	İdari Amaçlı (Adet)	Eğitim Amaçlı Öğrencilerin Kullanımına Açık Bilgisayar Sayısı	Toplam
Masaüstü Bilgisayar Sayısı	7	8	15
Taşınabilir Bilgisayar Sayısı	3	-	3

3.2-Diğer Bilgi ve Teknoloji Kaynakları

Enstitü idari yazışmalar, gelen giden evrak işleri(kurum içi) Elektronik Belge Yönetim Sistemi tarafından yapılmaktadır. C Blok 2.kata bulunan 11 adet seminer odamızda projeksiyon ve perdesi ile internet hizmeti mevcuttur. Tüm seminer odalarında bilgisayar bulunmaktadır.

Tablo 4. Enstitü bünyesindeki diğer teknolojik cihazlar

Cinsi	İdari Amaçlı	Eğitim Amaçlı	Araştırma Amaçlı
Projeksiyon	-	11	-
Fotokopi Makinası	1	-	-
Faks	-	-	-
Tarayıcılar	-	-	-

Enstitümüzde işlem ve karar sürecinin hızlandırılması, etkinlik ve verimliliğin artırılması amacıyla bilişim teknolojilerinden faydalanılmakta; gerektiğinde ihtiyaç duyulan destek Bilgi İşlem Daire Başkanlığı tarafından sağlanmaktadır. Enstitümüzün internet sayfası teknik personelimiz tarafından güncellenmekte olup, öğrenciler ve diğer kişiler bilgi, belge ve verilen hizmetlere kolaylıkla ulaşabilmektedir.

1. E-bütçe: Maliye Bakanlığı Bütçe ve Mali Kontrol Genel Müdürlüğüne bağlı olan e-bütçe otomasyon sistemi ile ödeme belgelerinde kullanılan ödeme emri belgelerinin kayıtları ve dökümleri alınmaktadır. E-bütçe sistemi enstitümüzün kurulduğu tarih itibarıyla kullanılmaya başlanmıştır.

2. KBS: Maliye Bakanlığına bağlı Kamu Bilgi Sistemi Otomasyonu ile ödeme emri belgelerinin giriş ve dökümleri alınmaktadır. E-bütçe ve KBS otomasyon sistemleri birlikte çalışmakta olup. Aynı işlevi yerine getirmektedir. KBS sistemi 1 Ocak 2013 tarihinden itibaren zorunlu olarak kullanılmaya başlamıştır.
3. SGB NET: Enstitümüze ait tüketim malları ve demirbaşların satın alma veya devir sürecinden, tüketime sunulma veya hurdaya ayrılma işlemi süresince takip ve kontrolün yapıldığı ve yıl sonu konsolide işlemleri için dökümlerin alındığı sistemdir. Enstitümüz kurulduğu tarihten itibaren kullanılmaya başlanmıştır,
4. YÖK Tez Veri Giriş Sistemi: Enstitümüzden mezun ola öğrencilerin hazırladıkları tezlerin girildiği ve YÖK tarafından kontrol edildikten sonra on-line olarak yayımlandığı sistemdir.
5. Kesenek Bilgi Sistemi: Akademik ve İdari personelin Sosyal Güvenlik Kurumu Giderleri ödemelerinin yapıldığı sistemdir. Enstitümüz kurulduğu tarihte itibaren kullanılmaya başlanmıştır.
6. Hizmet Takip Programı (HİTAP): Akademik ve İdari personelin tüm hizmet bilgilerinin ve bilgilerde oluşacak değişikliklerin güncel olarak Sosyal Güvenlik Kurumunca hazırlanan web tabanlı programa internet üzerinden aktarılma işlemidir.

3.3-Tesis, Makine ve Cihazlar Listesi

Enstitümüz envanterinde bulunan dayanıklı taşınır malzemelerle ilgili bilgiler aşağıdaki Tablo 5’te sunulmuştur:

Tablo 5. Enstitü bünyesindeki taşınır malzemeler

Hesap Kodu	I. Düzey Kodu	II. Düzey Kodu	Dayanıklı Taşınırlar	Ölçü Birimi	Toplam Miktar
255	02	01	Bilgisayar ve Sunucular	Adet	18
255	02	02	Bilgisayar Çevre Birimleri ve Yazıcılar	Adet	13
255	02	03	Fotokopi Makinaları	Adet	1
255	02	04	Haberleşme Cihazları	Adet	14
255	03	02	Büro Mobilyaları	Adet	8
255	03	02	Misafirhane, Konaklama ve Barınma Amaçlı Mobilyalar	Adet	9
255	03	03	Kafeterya ve Yemekhane Mobilyaları	Adet	33
255	03	05	Seminer ve Sunum Amaçlı Mobilyalar	Adet	13
255	08	01	Eğitim Mobilyaları ve Donanımları	Adet	55
253	03	01	Zemin Süpürme Makinaları	Adet	1
255	03	01	Toplantı Masası	Adet	1

18.01.2007 tarih ve 26407 sayılı Resmi Gazetede yayımlanan Taşınır Mal Yönetmeliği’nde belirtilen esas ve usullere göre işlemler yapılmaktadır.

4. İnsan Kaynakları

4.1-Akademik Personel

Enstitü Müdürü ve Müdür Yardımcılarının haricinde aşağıda yer alan Tablo 6'da görüleceği üzere enstitümüzde tam zamanlı olarak istihdam edilmiş olan üç araştırma görevlisi görev yapmaktadır.

Tablo 6. Enstitü bünyesinde görev yapan akademisyenler

AKADEMİK PERSONEL					
Kadroların Doluluk Oranına Göre			Kadroların İstihdam Şekline Göre		
	Dolu	Boş	Toplam	Tam Zamanlı	Yarı Zamanlı
Araştırma Görevlisi	1	-	1	1	-

4.2-Yabancı Uyruklu Akademik Personel

Yabancı uyruklu personel bulunmamaktadır.

4.3-Diğer Üniversitelerde Görevlendirilen Akademik Personel

Diğer üniversitelerde görevlendirilen akademik personel bulunmamaktadır.

4.4-Diğer Üniversitelerden Görevlendirilen Akademik Personel

Diğer üniversitelerden görevlendirilen akademik personel bulunmamaktadır.

4.5-Sözleşmeli Akademik Personel

Sözleşmeli akademik personel bulunmamaktadır.

4-6Akademik Personelin Yaş İtibarı ile Dağılımı

Enstitümüzde görev yapmakta olan araştırma görevlilerinden oluşan akademik personelin yaş dağılım durumu aşağıda yer alan Tablo 7'de görülebilir:

Tablo 7. Enstitü bünyesinde görev yapan araştırma görevlilerinin yaş dağılımı

	21-25 Yaş	26-30 Yaş	31-35 Yaş	36-40 Yaş	41-50 Yaş	51 ve Üzeri
Kişi Sayısı	-	2	2	1	2	-
Yüzde	-	%28,57	%28,57	%14,28	%28,57	-

4.7-İdari Personel

Enstitümüzde görev yapmakta olan idari personelin kadro durumu aşağıdaki Tablo 8'de sunulmuştur:

Tablo 8. İdari Personel (Kadrolarının Doluluk Oranına Göre)

	Dolu	Boş	Toplam
Genel İdari	7	-	7

Hizmetler Sınıfı			
TOPLAM	7	-	7

4.8-İdari Personelin Eğitim Durumu

Enstitümüzde görev yapmakta olan idari personelin eğitim durumunu gösterir bilgiler aşağıdaki Tablo 9’da sunulmuştur:

Tablo 9. İdari Personelin Eğitim Durumu

	İlköğretim	Lise	Ön lisans	Lisans	Y.Lisans ve Doktora
Kişi Sayısı	1	1	-	4	1
Yüzde	% 14,28	% 14,28	-	% 57,12	% 14,28

5. Sunulan Hizmetler

5.1-Eğitim Hizmetleri

Yükseköğretim Kanununun 4. ve 5. Maddeleri gereğince eğitim-öğretim amaçları gözetilerek ve ana ilkeleri doğrultusunda, gelişen bilimsel ve teknolojik esaslara dayanarak öğrencilere aktarılması sağlanır. Enstitüler birden fazla benzer ve ilgili bilim dallarında lisansüstü eğitim-öğretim, bilimsel araştırma ve uygulama yapan birimdir.

Bu kapsamda, verilen eğitimle üretken, idealist, dürüst, güvenilir, estetik duyarlılığa ve kültürel değerlere sahip, Cumhuriyetin temel ilke ve değerlerine bağlı; işbirlikçi ve hoşgörülü eğitimci gençler yetiştirilmesi amaçlanmaktadır.

Şuan enstitümüzde 6 Anabilim Dalı, 33 Tezli, Tezsiz Doktora ve Uzaktan Eğitim Programları bulunmaktadır.

5.2-İdari Hizmetler

Enstitü olarak tezli-tezsiz, uzaktan eğitim yüksek lisans programları ile doktora programlarında eğitim-öğretim verilmektedir. Eğitim için gerekli malzemeler enstitümüzün bütçesinden karşılanmaktadır. II. Öğretim tezsiz yüksek lisans ve uzaktan eğitim tezsiz yüksek lisans gelirimiz bulunmaktadır. Ek dersler ile eğitim-öğretim ve idari işlerin ihtiyaçları tezsiz yüksek lisans gelirlerinden karşılanmaktadır.

Her eğitim öğretim dönemi için lisansüstü (doktora, tezli, II. Öğretim tezsiz, uzaktan eğitim) programları için boş kontenjanlar ilan edilmektedir. İlan ve sonuçları web sayfamızdan duyurulmaktadır.

5.3-Diğer Hizmetler

Öğrencilerin her türlü belgelerinin öğrenci dosyalarında saklanması ve gerekli belgelerin temini, Eğitim Bilimleri Enstitüsü Dergisinin yazışmalarının yapılması.

Tablo : 10. Enstitümüze Bağlı Programlarda Kayıtlı Öğrenci Sayıları

Öğrenim	Erkek	Kız	Toplam Erkek	Toplam Kız	Genel Toplam
I. Öğretim	276	433	927	1157	2084
II. Öğretim	651	724			

*Uzaktan Eğitim Programına Kayıtlı Öğrenciler Dahil

Anabilim Dalı	Program	Tezli Y.L.	Tezsiz Y.L.	Doktora	Toplam
Eğitim Bilimleri	Eğitim Bilimleri	0	0	12	12
	Eğitim Yönetimi	129	400	15	544
	Rehberlik ve Psikolojik Danışmanlık	63	102	13	178
	Eğitim Programları ve Öğretim	78	207	8	293
	Hayat Boyu Öğrenme	0	101	0	101
	İnsan Psikoloji ve İletişim	0	77	0	77
	Eğitimde Ölçme ve Değerlend.	32	56	0	88
Yabancı Diller Eğitimi	İngiliz Dili Eğitimi	60	65	0	125
Türkçe ve Sosyal Bil. Eğitimi	Türkçe Eğitimi	83	56	14	153
	Sosyal Bilgiler Eğitimi	44	0	0	44
Matematik ve Fen Eğt. Temel Eğitim	İlköğretim Matematik Öğrt. Sınıf Eğitimi	47	121	12	180
		103	98	0	201
Eğitimde ve Sosyal Hayatta Sivil Toplum Örgtl.	Eğitimde ve Sosyal Hayatta Sivil Toplum Örgtl.	4	84	0	88
Eğitim Yönetimi	Eğitim Yönetimi				
TOPLAM		643	1367	74	2084

Yabancı Uyruklu Öğrenciler

	EPÖ Tezli	Eğit. Yön. Tezli	Sivil Toplum Tezsiz	Mat. Tezsiz	İng.D.Tezli	İng.D.Tezsiz	Sınıf Tezli
Azerbaycan			2				
Mısır	1						
Cibuti			2				
Nijerya	1						
Hindistan				1			
Suriye	2	3	4	1	2	2	2
Kazakistan					1		
Tanzanya		1					
Kenya					1		
Somali			1				
Toplam	4	4	9	2	4	2	2

6. Yönetim ve İç Kontrol Sistemi

Yasanın verdiği yetki ve sorumluluklara dayanarak, harcama yetkilisi ve gerçekleştirme görevlisi tarafından bütçe imkânları çerçevesinde enstitü politika ve hedefleri doğrultusunda ihtiyaçlarımız öncelik sırasına göre belirlenerek mal ve hizmet alımları kamu kaynaklarının etkili ekonomik ve verimli bir şekilde elde edilmesi ve kullanılmasını benimseyerek gerçekleştirilmiştir.

Harcama yetkilisi tarafından yapılan ön mali idarenin bütçesi, bütçe tertibi, kullanılabilir ödenek tutarı, ayrıntılı harcama tutarı, merkezi yönetim bütçe kanunu ve diğer mali mevzuat hükümlerine uygunluk yönlerinden yerine getirilir. İdare bütçesini, bütçeye konulma amacına uygun olarak harcamanın yerinde yapılıp, yapılmadığını inceler. Ayrıca mali karar ve işlemler harcama yetkilileri tarafından, kaynakların etkin, ekonomik ve verimli bir şekilde kullanılması açısından da kontrol edilir.

Enstitümüz tarafından yapılan satın almalarla ilgili işlemler 5018 Sayılı Kanun ve 4734 Sayılı Kamu İhale Kanunu 22/d maddesi gereğince gerçekleştirilmektedir. Alınacak malzemelere ilişkin piyasa araştırması yapılarak teklif formu dağıtılır ve en uygun fiyatı veren firma tespit edilir. Onay yazılır. Piyasa Fiyat Araştırma Tutanağı ve Yaklaşık Maliyet İcmal Tablosu hazırlanır, uygun fiyatı veren firmadan malzeme alınır. Malzeme ve fatura gelir Muayene Kabul Komisyon Raporu hazırlanır, uygun fiyatı veren firmadan malzeme alınır. Alınan malzemenin ayniyat girişi yapılarak Taşınır İşlem Fişi kesilir. Ödeme Emri Belgesi düzenlenerek ekine gerekli belgeler eklenir ve firmaya ödeme yapılmak üzere Strateji ve Geliştirme Daire Başkanlığına gönderilir.

D-DİĞER HUSUSLAR

Enstitümüzün yönetim ve iç kontrol sistemi mal ve hizmet alımları şeffaf bir şekilde yürütülmektedir.

II. AMAÇ VE HEDEFLER

A-Birim Amaç ve Hedefleri

Eğitim Bilimleri Enstitüsü misyon ve vizyonu doğrultusunda ilerlemektedir. Yükseköğretim Kurulu Üniversitelerde Akademik Teşkilat Yönetmeliği gereğince teşkilat yapısını oluşturarak eğitim-öğretim faaliyetlerini lisansüstü eğitim-öğretim yönetmelikleri çerçevesinde sürdürmektedir.

Tablo 11. Stratejik amaç ve hedefler

Stratejik Amaçlar	Stratejik Hedefler
	Hedef-1 Enstitümüze bağlı lisansüstü programların çağın gerekleri doğrultusunda uluslararası geçerliliği sahip standartlar doğrultusunda geliştirmek.
	Hedef-2 Yeni Lisansüstü Programlar açarak daha geniş bir alanda imkanlar sunmak.
	Hedef-3 Çeşitli konferans vb. etkinliklerle Eğitim Bilimlerinin eğitim ve diğer sorunlarını tartışmak.
	Hedef-4 Socrates Erasmus Programları aracılığı ile öğrenci-öğretim üyesi değişimi gerçekleştirerek uluslararası işbirliği sağlamak.
	Hedef-5 Uzaktan Eğitim Programını geliştirmek ve sürdürmek.
	Hedef-6 Ulusal ve uluslararası düzeyde eğitim amaçlı işbirlikleri sağlamak.

B-Temel Politikalar

Enstitü olarak temel politikalarımız ve önceliklerimiz aşağıda maddeler halinde belirtilmiştir.

- İdari personel ihtiyacını karşılamak, personel motivasyonu, personelin hizmet içi eğitimi
- Yeni eğitim programları açmak
- Yüksek Lisans ve doktora öğrencilerinin tez çalışmalarını verimli bir şekilde yürütülmesini sağlamak, tez çalışmaları için maddi destek bulmaya çalışmak
- Tez çalışmalarında her düzeydeki eğitim kurumlarıyla işbirliğini gerçekleştirip birlikte araştırma projeleri hazırlamak

C-Diğer Hususlar

Enstitü olarak sunulan hizmetlerin verimli olması imkanların iyi kullanılması.

III. FAALİYETLERE İLİŞKİN BİLGİ VE DEĞERLENDİRMELER

A-MALİ BİLGİLER

1-Bütçe Uygulama Sonuçları

Eğitim Bilimleri Enstitüsüne 2022 yılı için 1.926.000,00 TL ödenek verilmiş, bu ödeneye 3.391.530,00 TL eklenmiş ve 855.832,00 TL düşülmüş yılsonu ödenek toplamı 4.460.198,00 TL olarak gerçekleşmiş, bu ödenekten yılı içerisinde 4.098.795,00 TL harcama yapılmış olup, harcamanın toplam ödeneye oranı % 91,8 olmuştur. Bu mali tablolar incelendiğinde bu harcamanın üç ana gider grubunda gerçekleştiği görülmektedir.

Tablo 12. Ekonomik Sınıflandırmaya Göre Ödenek İcmali

Kod	Gider Türleri	Bütçe Başlangıç Ödeneği	Eklenen(+)	Düşülen(-)	Yılsonu Ödeneği	Harcama	Harcama (%)
01	Personel Giderleri	1.708.000,00	3.298.540,00	780.625,00	4.225.915,00	3.921.676,00	%92,8
02	Sos. Güv. Kur. D.Prim Gideri	126.000,00	51.030,00	70.797,00	106.233,00	106.233,00	%100
03	Mal ve Hizmet Alım Gid.	92.000,00	41.960,00	4.410,00	128.050,00	70.886,00	%55,3
	GENEL TOPLAM	1.926.000,00	3.391.530,00	855.832,00	4.460.198,00	4.098.795,00	%91,8

Tablo 13. Fonksiyonel Sınıflandırmaya Göre Ödenek İcmali

Kod	Gider Türleri	Bütçe Başlangıç Ödeneği	Eklenen(+)	Düşülen(-)	Yılsonu Ödeneği	Harcama	Harcama (%)
09	Eğitim Hiz.	1.926.000,00	3.391.530,00	855.832,00	4.460.198,00	4.098.795,00	%91,8
	Genel Toplam	1.926.000,00	3.391.530,00	855.832,00	4.460.198,00	4.098.795,00	%91,8

Harcamaların Tertip Düzeyinde Açıklaması

01.1 -Memurlar: Bu harcama kalemine 7197 sayılı 2022 Yılı Bütçe Kanunu ile 1.926.000 TL ödenek verilmiş, bu ödeneye 3.391.530 TL ödenek eklenmiş ayrıca 855.832 TL ödenek düşülerek yılsonu ödenek toplamı 4.460.198 TL olarak gerçekleşmiştir. Toplam ödenekten yıl içerisinde 4.098.795 TL si harcanmış ve harcama oranı % 91,8 olarak gerçekleşmiştir.

02.1 -Memurlar: Bu harcama kalemine 7197 sayılı 2022 Yılı Bütçe Kanunu ile 126.000 TL ödenek verilmiş bu ödeneye 51.030 TL eklenmiş ayrıca 70.797 TL si düşülmüş yılsonu ödenek toplamı 106.233 TL olup, bu ödeneğin yıl içerisinde 106.233 TL si harcanmış, harcama oranı % 100 olarak gerçekleşmiştir.

03.2 –Tüketime Yönelik Mal ve Malzeme Alımları: Bu harcama kalemine 7197 sayılı 2022 Yılı Bütçe Kanunu ile 47.000 ödenek verilmiş, ayrıca 15.000 TL ödenek eklenmiş toplam ödenek 62.000 TL olmuş, bu ödeneğin 28.829 TL si harcanmış, harcama oranı % 46,49 olarak gerçekleşmiştir.

03.3 –Yolluklar: Bu harcama kalemine 7197 sayılı 2022 Yılı Bütçe Kanunu ile 21.090 TL ödenek verilmiş, ayrıca 21.960 TL ödenek eklenmiş toplam ödenek 43.050 TL olmuş, bu ödeneğin 42.057 TL si harcanmış olup harcama oranı % 97,69 olarak gerçekleşmiştir.

03.5 –Hizmet Alımları: Bu harcama kalemine 7197 sayılı 2022 Yılı Bütçe Kanunu ile 6.000 TL ödenek verilmiş, ayrıca 5.000 TL ödenek eklenmiş yılsonu ödenek toplamı 11.000 TL olarak gerçekleşmiş, bu harcama kaleminden hiçbir harcama yapılmamış olup harcama oranı %0 olarak gerçekleşmiştir.

03.7 Menkul Mal Gayrimaddi Hak Alım Bakım ve Onarım Giderleri: Bu harcama kalemine 7197 sayılı 2022 Yılı Bütçe Kanunu ile 12.000 TL ödenek verilmiş. bu harcama kaleminden hiçbir harcama yapılmamış olup harcama oranı %0 olarak gerçekleşmiştir.

Bütçe hedef ve gerçekleştirmeleri ile meydana gelen sapmaların nedenleri;

Ödeneklerin 3'er aylık dönemler almasından dolayı eğitim-öğretim konusunda acil ihtiyaç duyulan düşük maliyetli ihtiyaçlar ay içerisinde giderilmeye çalışılmaktadır. Ancak yüksek maliyetli satın alımlarımızı, eğitim öğretimin aksamadan sağlıklı verimli bir şekilde sürekliliğini sağlamak amacıyla zaruri ihtiyaçlardan başlayarak toplu alımlarla yılsonuna doğru gerçekleştiriyoruz. Ayrıca tezsiz II. öğretim ile uzaktan eğitim gelirleri kayıt yaptıran öğrenci durumuna göre değişmektedir.

Bir sonraki yılda depodaki malzemeler tespit edilmekte ve ihtiyaca göre alınacak malzemeler belirlenmektedir. Gelişen ve değişen teknoloji karşısında öğrencilere kaliteli eğitim vermek amacıyla her türlü ihtiyaçlar karşılanmaktadır.

2-Temel Mali Tablolara İlişkin Açıklamalar

Birimin kırtasiye ve temizlik ihtiyaçları karşılanmış, jüri üyelerine yolluk-yevmiye ödenmiştir. Fotokopi makinesi, yazıcıların bakım ve onarımları yapılmıştır.

3-Mali Denetim Sonuçları

2022 yılı Sayıştay denetiminde enstitümüz çalışanları adına herhangi bir sorgu gelmemiştir.

4-Diğer Hususlar

Ödeneklerin 3'er aylık dönemler olması ayrıca ödeneklerin yetersiz olası nedeniyle harcamalar genellikle yılsonuna bırakılmaktadır. Satın almaları, idari işlerin ve eğitim-öğretimin aksamaması nedeniyle ödeneklerin durumuna göre zaruri ihtiyaçlardan başlayarak toplu alımlar yapılmaktadır. Bir sonraki yılda bazı malzemeler depomuzda mevcut olduğundan, diğer zaruri malzemelerin alımına gidilmektedir. Bu şekilde alımlarda kısıtlamalar yapılarak harcamalarda denge sağlanmaktadır.

B. PERFORMANS BİLGİLERİ

1-Faaliyet ve Proje Bilgileri

a)Faaliyet Bilgileri

Enstitümüzden 2022 yılında 6 Doktora, 41 tezli yüksek lisans, 469 tezsiz yüksek lisans toplam 516 öğrenci mezun olmuştur. Mezun olan Doktora ve Tezli Yüksek Lisans öğrencilerinin bilgileri ilgili kurumlara iletilmiştir.

b)Proje Bilgileri

Bilimsel Araştırma Projeleri Yönetim Birimine bağlı olarak yürütülen, 2022 yılında başlayan ve devam eden projeler;

Enstitümüzün Eğitim Bilimleri Anabilim Dalı öğretim üyelerinden Doç. Dr. Yeşim ÖZER ÖZKAN tarafından yürütülen, “Ebeveynlerin ve Öğretmenlerin Matematik Kaygısının, Öğrencilerin Matematik Kaygısını ve Matematik Başarısını Yordama Gücünün Hiyerarşik Lineer Model ile İncelenmesi” konulu yüksek lisans tezi araştırma projesi,

Enstitümüzün Eğitim Bilimleri Anabilim Dalı öğretim üyelerinden Doç. Dr. Yeşim ÖZER ÖZKAN tarafından yürütülen, “Öğretmenlerin Sınıf İçi Değerlendirme Yaklaşımlarını Belirlemek İçin Web Tabanlı Uygulamanın Geliştirilmesi” konulu yüksek lisans tezi araştırma projesi,

Matematik ve Fen Bilimleri Eğitimi Anabilim Dalı öğretim üyelerinden Prof. Dr. Ali BOZKURT tarafından yürütülmekte olan “Ortaokul Matematik Öğretim Etkinliklerinin Niteliğini Değerlendirme ve Geribildirim Aracı (EDGA): Genellenebilirlik Teorisi Kullanarak EDGA’nın Güvenilirliğinin Değerlendirilmesi” konulu doktora tezi araştırma projesi,

Matematik ve Fen Bilimleri Eğitimi Anabilim Dalı öğretim üyelerinden Prof. Dr. Ali BOZKURT tarafından yürütülmekte olan “Cebirsel Düşünme Alışkanlıkları Kazandırma Çerçevesinde Probleme Dayalı Cebir Öğretiminin Öğretmen Adaylarının Cebir Öğretim Bilgilerinin Gelişimine Etkisi” konulu doktora tezi araştırma projesi,

IV. KURUMSAL KABİLİYET VE KAPASİTENİN DEĞERLENDİRİLMESİ

A-Üstünlükler

- a) Gaziantep Üniversitesinin, Avrupa Komisyonuna yapmış olduğu “Diploma Eki Etiket” başvurusunun 17.5.2005 tarihinde kabul edilmiş olması
- b) Yüksek lisans programlarımızı Socrates Erasmus Programları ile uyumlu hale getirilmiş olması
- c) Birçok Anabilim Dalında lisansüstü eğitim-öğretim açısından yeterli akademik kadroya sahip olunması

- d) Gerektiğinde karar verme yetkisini alabilen, sorunları çözme konusunda istekli ve özverili idari personelin olması
- e) İdari ve akademik birimlerle uyum içinde çalışılması
- f) Yasa ve Yönetmeliklere titizlikle uyulması
- g) Kararlılık ve takım ruhu içinde çalışılması
- h) Şeffaf ve paylaşımcı liderlik
- i) Yaşam boyu öğrenme
- j) Üst yönetim desteği

B-Zayıflıklar

- a) İdari personel sayısının yetersiz olması
- b) Enstitüye ait binanın olmaması
- c) Bazı birimlerde öğretim üyesi/öğrenci dağılımındaki dengesizlik
- d) Mezunlarla ilişkilerin zayıflığı
- e) Diğer üniversitelerin enstitüleriyle iletişim eksikliği
- f) Bilgi işlem sorunları
- g) Bazı programlarda lisansüstü eğitim öğretim açısından yeterli akademik kadroya sahip olunmaması

C-Değerlendirme

Enstitü olarak bazı zayıflıklar olmasına rağmen üstünlüklerini fırsatlara dönüştürerek hedeflerine ulaşmayı yüksek ölçüde başarmıştır.

Eğitimin vazgeçilmez bireyleri olan, eğitimcilerin yetiştirilmesinde yüklendiği önemli görevi bugüne kadar büyük başarı ile yerine getirmiş, bu performansını daha da yükselterek sürdürmek inancında ve kararlıdır.

V. ÖNERİ VE TEDBİRLER

- a) Anabilim dallarında lisansüstü eğitim kapsamında gerçekleştirilecek hedefler için ise yeterli sayıda profesör ve doçent öğretim üyesi ihtiyacı bulunması,
- b) Enstitünün derslikleri, konferans salonları ve sosyal alanları ile bağımsız bir mekâna kavuşturulması,
- c) Açılacak yeni lisansüstü eğitim programlarında ve disiplinler arası eğitim alanlarında uzmanlaşmış öğretim üyelerine ihtiyaç duyulması,
- d) Disiplinler arası anabilim dalı kurma çabalarının desteklenmesi,
- e) Enstitüyü öğrencilerin tercih etmesi yönünde gayret gösterilmesi,
- f) Mezunlar ile ilişkinin güçlendirilmesi,
- g) Enstitünün mali kaynaklarının bütçe imkânları dâhilinde arttırılmasına ihtiyaç duyulmasıdır.



İÇ KONTROL GÜVENCE BEYANI

Harcama yetkilisi olarak yetkim dâhilinde;

Bu raporda yer alan bilgilerin güvenilir, tam ve doğru olduğunu beyan ederim.

Bu raporda açıklanan faaliyetler için idare bütçesinden harcama birimimize tahsis edilmiş kaynakların etkili, ekonomik ve verimli bir şekilde kullanıldığını, görev ve yetki alanım çerçevesinde iç kontrol sisteminin idari ve mali kararlar ile bunlara ilişkin işlemlerin yasalık ve düzenliliği hususunda yeterli güvenceyi sağladığını ve harcama birimimizde süreç kontrolünün etkin olarak uygulandığını bildiririm.

Bu güvence, harcama yetkilisi olarak sahip olduğum bilgi ve değerlendirmeler (*), iç kontroller, iç denetçi raporları ile Sayıştay raporları gibi bilgim dâhilindeki hususlara dayanmaktadır.

Burada raporlanmayan, idarenin menfaatlerine zarar veren herhangi bir husus hakkında bilgim olmadığını beyan ederim. (Eğitim Bilimleri Enstitüsü 04.01.2023)

Doç. Dr. Ahmet İhsan KAYA

Eğitim Bilimleri Enstitü Müdürü

* Yıl içerisinde Harcama Yetkilisi değişmiş ise "Benden önceki harcama yetkilisi / yetkililerden almış olduğum bilgiler" ibaresinin eklenmesi gerekmektedir.